

Michał Dzik
Grzegorz Śnieżko



ARCHEOLOGIA ODSŁANIA TAJEMNICE RYNKU MIEJSKIEGO MIELNIKA

Warszawa-Rzeszów 2016



Miniatury z kroniki halicko-wołyńskiej i latopisu radziwiłłowskiego

KALENDARIUM DZIEJÓW MIELNIKA

1260 – król Rusi Daniel Halicki modlił się w grodowej cerkwi pw. św. Bogurodzicy przed cudowną ikoną Spasa Izbawnika (Chrystusa Zabawiciela).

1379 – pierwsza zachowana wzmianka o zamku mielnickim.

1440 – nadanie pierwszych praw miejskich (chełmińskich) przez księcia mazowieckiego Bolesława IV.

1501 – nadanie praw miejskich (magdeburskich) przez Aleksandra Jagiellończyka.

lata 50. XVI w. – zniszczenie mostu na Bugu, początek upadku gospodarczego Mielnika.

1657 – doszczętne zniszczenie miasta przez siedmiogrodzkie oddziały Jerzego II Rakoczego.

1795 – włączenie Mielnika do Królestwa Prus w wyniku III zaboru.

1807 – Mielnik wraz z tzw. „obwodem białostockim” wcielony do Cesarstwa Rosyjskiego na mocy traktatu pokojowego w Tylży.

1934 – Mielnik traci prawa miejskie.

W centrum Mielnika, u podnóża „Góry Zamkowej”, znajduje się niewielki park. Niewiele osób zdaje sobie sprawę, że niegdyś był to miejski rynek, a więc serce dawnego Mielnika – jednego z trzech najważniejszych miast w historycznym województwie podlaskim.

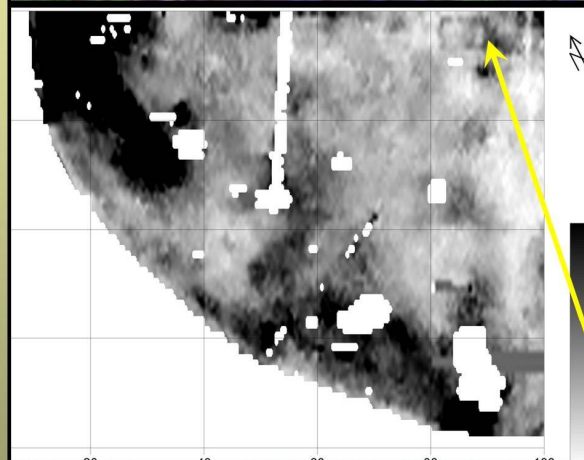
Wiosną 2015 roku Rada Gminy Mielnik jednogłośnie podjęła decyzję o sfinansowaniu wstępnych badań archeologicznych dawnego rynku. Folder ten powstał w celu przybliżenia wszystkim zainteresowanym metod naszej pracy oraz jej efektów.



Badania zostały przeprowadzone latem 2015 roku, we współpracy Instytutu Archeologii i Etnologii Polskiej Akademii Nauk w Warszawie (IAE PAN) i Instytutu Archeologii Uniwersytetu Rzeszowskiego (IA UR). Kierowali nimi dr Michał Dzik i mgr Grzegorz Śnieżko. W badaniach uczestniczyli studenci i doktoranci IA UR i Instytutu Prahistorii Uniwersytetu im. Adama Mickiewicza w Poznaniu, a także wolontariusze.

Prace podzielono na cztery, wzajemnie uzupełniające się etapy: badania geofizyczne metodą elektrooporową, odwierty geologiczne, wykopaliska oraz wstępne opracowanie wyników trzech pierwszych etapów.

Poza pracami w rynku, dr Łukasz Miechowicz z IAE PAN rozpoznał wykopaliskowo stanowisko archeologiczne znajdujące się na nadbużańskich łąkach Sutna. Rezultaty tych badań również zostały opisane w tym folderze.



Badania elektrooporowe polegają na prześwietlaniu ziemi impulsami elektrycznymi, wskutek czego możliwe staje się uzyskanie obrazu struktur zalegających w ziemi.

Wśród uzyskanych wyników, interesująca jest m.in. wyraźna anomalia w północno-wschodnim narożniku rynku. Jej rozmiary oraz prostokątny kształt sugerowały, że jest to budynek, co potwierdzono w toku sierpniowych wykopalisk.



Odwierty geologiczne pozwalają na wstępne ustalenie układu oraz głębokości tzw. nawarstwień kulturowych – powstających w wyniku działalności ludzkiej. Ponadto wiercenia mogą wykazać np. obecność zalegających w ziemi murów, brukowania ulic itp.

Na mielnickim rynku wykonaliśmy łącznie 65 odwiertów. Wykazały one, że nawarstwienia kulturowe sięgają nawet do trzech metrów poniżej obecnej powierzchni terenu. W rdzeniach wydobywanych przy pomocy świderów geologicznych odnotowywano również fragmenty naczyń, kości, czy cegieł. Ich obecność wraz z dużą głębokością warstw archeologicznych stanowiły już na etapie wstępnym istotną przesłankę o intensywnym użytkowaniu tego miejsca w przeszłości.

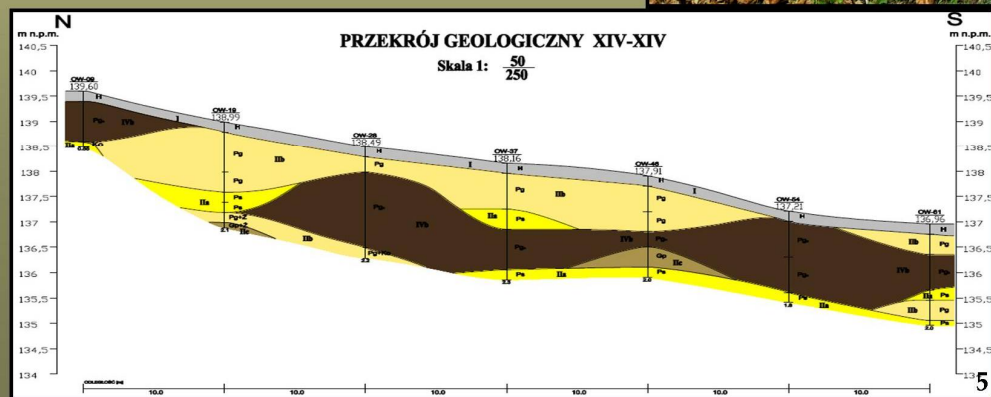
Oba opisane etapy przeprowadzono przed podjęciem prac wykopaliskowych, gdyż ich wyniki miały znaczenie dla wyboru miejsc wytyczenia wykopów archeologicznych.



Prace wykopaliskowe prowadzone były w trzech wykopach badawczych. Dwa znajdowały się w części północno-wschodniej, gdzie słusznie spodziewaliśmy się reliktyw zabudowy, a jeden w partii środkowej rynku.

Najstarszym, odkrytym na rynku śladem działalności ludzkiej jest warstwa pożarowa zalegająca na głębokości blisko trzech metrów. Do oczyszczenia terenu ogniem doszło zapewne między połową XII a połową XIII w. Wskazuje na to wynik analizy radiowęglowej (C14) próbki węgla drzewnego z warstwy.

Ślady użytkowania badanej przestrzeni pochodzą jednak dopiero z XV wieku, przypuszczalnie drugiej jego połowy. W tym czasie teren wyrównano, nawożąc tu piasek i glinę. Bezpośrednio na warstwach niwelacyjnych zalegają tzw. warstwy kulturowe z bardzo licznym materiałem zabytkowym: ułamkami glinianych naczyń, fragmentami metalowych narzędzi, kośćmi zwierzęcymi i in. Są one świadectwem bardzo intensywnego użytkowania przestrzeni, także w wieku XVI i pierwszej połowie XVII stulecia. Wskazują na to też pozostałości budynków z tego czasu odsłonięte w każdym z wykopów badawczych.





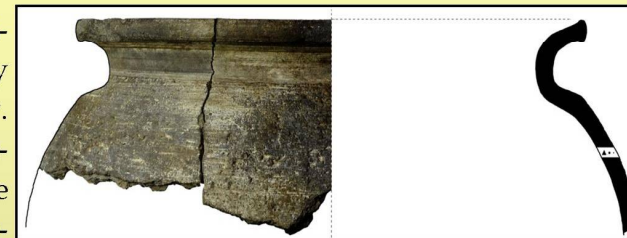
Gliniana polepa i negatyw ściany plecionkowej budynku z pierwszej połowy XVI w., odkrytego na środku rynku, na głębokości około 2 m. Rzut z modelu 3D wykopu.

Przeprowadzone badania potwierdziły wymowę źródeł pisanych, wedle których w XVII-XVIII wieku nastąpił upadek gospodarczy miasta, szczególnie silny od czasów „potopu szwedzkiego”. Poczynając od tego okresu, warstwy kulturowe stają się coraz bardziej ubogie w znaleziska. Dobrze ilustruje to zamieszczona poniżej rycina, przedstawiająca fragment ściany jednego z wykopów, z podziałem na kolejne nawarstwienia. Ukazuje ona nagle urwanie się znalezisk monet na latach 30. XVII wieku, co wiązać można z upadkiem gospodarczym miasta. Drastyczne zmniejszanie się liczby znalezisk widoczne jest także wśród pozostałych kategorii zabytków.



Ołowiane plomby handlowe.

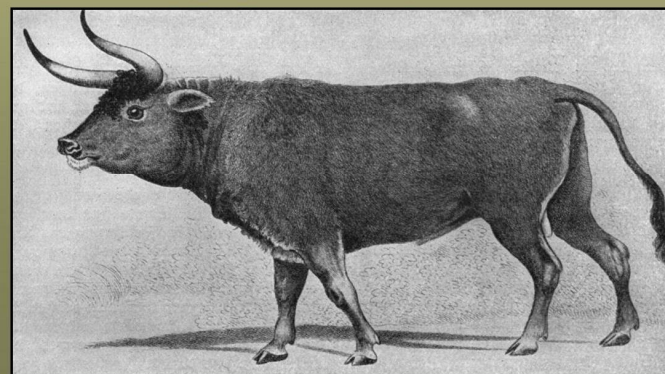
W wyniku prac wykopaliskowych pozyskaliśmy liczny materiał zabytkowy. Jego opracowanie bez wątpienia przyniesie cenne informacje o rozwoju rzemiosła na Podlasiu, ale też o wielu aspektach życia mielniczan w minionych stuleciach.



Fragm. naczynia glinianego.

Przykładowo, przeprowadzona już analiza archeozoologiczna kości zwierzęcych przyniosła ciekawe informacje, które mogą służyć m. in. rekonstruowaniu diety dawnych mieszkańców Mielnika. Szczątki znalezione w rynku należały do zwierząt udomowionych i dzikich. Wśród tych pierwszych znaleziono kości świń, krów, koni, owiec, psów i kur. Pozyskano też kości zwierząt łownych: saren, jeleni, czy łosi. Wyobraźnię o skali polowań na grubego zwierza pobudzają szczególnie szczątki żubrów i turów, które również były obecne w przebadanych materiałach z wykopalisk w rynku.

Poza konsumpcją mięsa, z kości i zębów zwierzęcych wytwarzano wiele przedmiotów codziennego użytku, na przykład igły, grzebienie, łyżwy oraz ozdoby.



Rycina tura, XVI w.



Uszkodzona zawieszka z kości zwierzęcej z badań rynku, 2 poł. XVI w.



Łukasz Miechowicz

POSZUKIWANIA STAROŻYTNICZE W SUTNIE, GM. MIELNIK

Na gruntach Sutna znajdują się dwa wielkie kopce. Obiekty te powiązaliśmy z umocnieniami z okresu II wojny światowej. Jednakże znalezione obok nich gliniane skorupy były przyczynkiem do podjęcia w tym miejscu rozpoznawczych badań archeologicznych. Zachodziło bowiem prawdopodobieństwo, że kopce mogły być zaadaptowanymi na cele wojenne starożytnymi kurhanami. Wykopaliska wykazały ostatecznie, że pełniły one wyłącznie militarną funkcję.

Okazało się też, że znalezione fragmenty naczyń pochodzą prawdopodobnie ze średniowiecznego budynku, którego zarysy odsłoniliśmy. Badania przyniosły także odkrycia bogatych relikwów kultury materialnej z tego okresu – poza glinianymi skorupami były to haczyki na ryby, ciężarki, długie kute gwoździe oraz bogaty materiał ceramiczny.

Pod warstwą związaną z osadnictwem średniowiecznym uchwyciliśmy jeszcze starsze ślady. Były to przepalone szczątki kostne oraz fragmenty naczyń glinianych charakterystyczne dla epoki brązu (ok. 2200 p.n.e. do 750 p.n.e.). Nasze badania udokumentowały obecność osadnictwa w tym miejscu zarówno w pradziejach, gdy teren ten służył zapewne jako ciepłe cmentarzysko, jak też w średniowieczu, kiedy istniała tu nadbużańska osada.



9



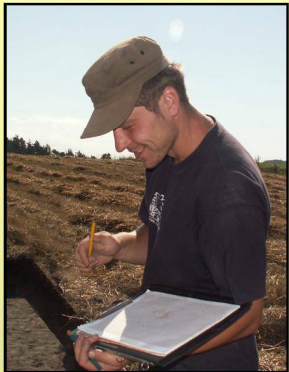
Przeprowadzone badania udowodniły, że teren rynku jest użytkowany od czasów średniowiecza. Należy podkreślić, że przedstawione fazy użytkowania rynku oraz ich datowanie są na obecnym etapie badań jedynie hipotezą. Pracami obję-

to mniej niż 1% powierzchni całego placu, nigdy wcześniej nierozpoznanego przez archeologów. Podstawy do rekonstruowania dziejów zasiedlenia i użytkowania tego miejsca, zwłaszcza dla pierwszych stuleci, są zatem wciąż bardzo skromne. Przedstawione ustalenia i interpretacje wymagają weryfikacji.

Zrealizowane prace stanowią znakomity punkt wyjściowy dla szeroko-płaszczyznowych badań archeologicznych. Osiągnięte rezultaty pozwalają zakładać, że takie badania przyniosłyby zasób informacji o ogromnym znaczeniu dla naszej wiedzy o rozwoju Mielnika, zmianami jego struktury przestrzennej, wreszcie o życiu codziennym dawnych jego mieszkańców.

Można mieć nadzieję, że wyniki badań archeologicznych zostaną wykorzystane do promocji Mielnika, przyczyniając się do zwiększenia zainteresowania miejscowością oraz wzrostu jego atrakcyjności turystycznej.

MISJA ARCHEOLOGICZNA



dr Michał Dzik

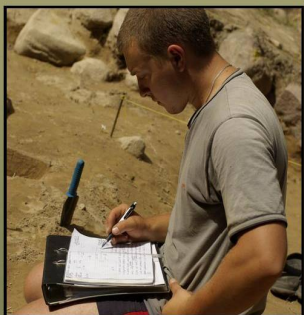
Absolwent Instytutu Archeologii Uniwersytetu Warszawskiego, a obecnie adiunkt w Instytucie Archeologii Uniwersytetu Rzeszowskiego i wykładowca w Instytucie Historycznym Uniwersytetu Warszawskiego. Zajmuje się średniowiecznym pograniczem polsko-ruskim i obrzędowością pogrzebową tego okresu.

e-mail: mdzik@ur.edu.pl

dr Łukasz Miechowicz

Absolwent Instytutu Archeologii Uniwersytetu Warszawskiego. Pracuje w Instytucie Archeologii i Etnologii PAN. Na co dzień zajmuje się tematyką archeologii wczesnego średniowiecza, zwłaszcza obrządku pogrzebowego oraz kulturą ludową Słowian.

e-mail: lmiechowicz@gmail.com



mgr Grzegorz Śnieżko

Absolwent Instytutu Archeologii Uniwersytetu Warszawskiego. Doktorant w Instytucie Archeologii i Etnologii PAN gdzie kieruje grantem badawczym Narodowego Centrum Nauki. Pracownik Zamku Królewskiego w Warszawie. Specjalizuje się w archeologii i mennictwie średniowiecza.

e-mail: g.sniezko@poczta.onet.pl

Skład: Grzegorz Śnieżko

Koncepcja graficzna folderu: Karolina Śnieżko

Folder bezpłatny.

Fotografie i tekst chronione prawem autorskim.

W folderze wykorzystano ryciny z następujących źródeł:

Okladka, s. 3 i 10 — fot. Adam Oleksiak, www.adamoleksiak.pl

s. 2 — www.epochtimes.ru; www.pravoslavie.ru

s. 8 — www.animal.memozee.com

Pozostałe zdjęcia pochodzą z archiwum autorów badań.